

Dolny Śląsk

Siła innowacji,
potencjał talentów



devire.

Spis treści

Wstęp	3
Dolny Śląsk na tle Polski Inwestycje, innowacje, specjalizacje regionu	4
Przemysł 4.0 i megatrendy, które kształtują współczesną gospodarkę	6
Półprzewodniki	6
Elektromobilność	7
Nowoczesna produkcja maszyn	7
Rola Dolnego Śląska w transformacji przemysłowej	8
Potencjał rynku pracy Dolnego Śląska	9
Nowoczesne technologie, przemysł, bankowość i handel	9
Najczęściej poszukiwane role	10
Najważniejsi pracodawcy	10
Kluczowe kompetencje	11
Co o Dolnym Śląsku uważają managerowie? Perspektywa firm z kluczowych branż nowoczesnego przemysłu	12
Spojrzenie w przyszłość	15
Podsumowanie	17

Wstęp

Dolny Śląsk od lat pozostaje jednym z najbardziej dynamicznych i uprzemysłowionych regionów w Polsce. To tu krzyżują się europejskie szlaki logistyczne, rozwija się nowoczesna produkcja, a inwestorzy z całego świata lokują swoje centra przemysłowe i technologiczne. Region konsekwentnie buduje swoją pozycję jako jeden z motorów gospodarczych kraju. To właśnie tutaj tradycja łączy się z innowacyjnością.

Ten raport powstał, by pokazać siłę Dolnego Śląska – regionu, który nie tylko przyciąga inwestycje, ale aktywnie kształtuje przyszłość. Na jego łamach skupiamy się na trzech sektorach kluczowych dla nowoczesnej gospodarki: półprzewodnikach, elektromobilności oraz produkcji maszyn. Każdy z nich ma na Dolnym Śląsku solidne fundamenty, rosnącą bazę specjalistów oraz zaplecze naukowe i infrastrukturalne, które umożliwiają dalszy, stabilny rozwój.

W budowaniu pozycji regionu dużą rolę odgrywa **Wałbrzyska Specjalna Strefa Ekonomiczna „INVEST-PARK”** (WSSE „INVEST-PARK”). To jedna z największych i najprężniej działających stref inwestycyjnych w Polsce, której misją jest wspieranie i kształtowanie polskiego biznesu poprzez tworzenie przyjaznego środowiska i dogodnych warunków inwestycyjnych, zarówno dla lokalnych, jak i globalnych inwestorów. Od ponad 25 lat działalności WSSE „INVEST-PARK” skutecznie wspiera inwestorów w 174 gminach zlokalizowanych w trzech województwach: dolnośląskim, opolskim i wielkopolskim. W sumie z oferty strefy skorzystało blisko 450 inwestorów, którzy zainwestowali łącznie ponad 48 miliardów złotych, a dzięki ulgom podatkowym zaoszczędzili ponad 7 miliardów złotych. Oprócz pomocy publicznej – czyli ulg w podatku dochodowym na określony czas, WSSE „INVEST-PARK” oferuje szeroki wybór gruntów inwestycyjnych o różnej wielkości, dopasowanych do indywidualnych potrzeb przedsiębiorców, jak i nowoczesnych hal przemysłowo-magazynowych na wynajem lub sprzedaż. Na Dolnym Śląsku, w Wałbrzyskiej Strefie swoje biznesy lokują globalne marki tj. Toyota, Mercedes-Benz, 3M, Electrolux czy Colgate-Palmolive, tworząc tysiące miejsc pracy i wspierając tym samym rozwój społeczno-gospodarczy regionu.

Partnerstwo WSSE „INWEST-PARK” oraz Devire – eksperta rynku pracy – pozwala zwrócić szczególną uwagę na czynnik ludzki, który decyduje o sukcesie każdej inwestycji. To ludzie, ich kompetencje i umiejętności decydują o tym, że dany region przyciąga nowe projekty, rozwija centra badawcze czy wspiera zaawansowaną produkcję.

Celem niniejszego raportu jest nie tylko przedstawienie danych o rynku pracy i inwestycjach, ale także analiza trendów, które będą kształtować przyszłość regionu w nadchodzących latach. W raporcie badamy Dolny Śląsk w kontekście:

- Globalnych i europejskich trendów w kluczowych branżach,
- Lokalnego rynku pracy i dostępności kompetencji,
- Opinii kadry zarządzającej firm działających w regionie,
- Głosów ekspertów i rekomendacji dla inwestorów, samorządów i uczelni.

Dolny Śląsk nie tylko patrzy w przyszłość – on ją aktywnie kształtuje.



Dolny Śląsk na tle Polski

Inwestycje, innowacje, specjalizacje regionu

Dolny Śląsk to jeden z najsilniej uprzemysłowionych i najbardziej zurbanizowanych regionów w Polsce, z przewagami wynikającymi z położenia przy granicy z Niemcami i Czechami oraz gęstej sieci miast-ośrodków produkcyjno-technologicznych (m.in. Wrocław, Legnica, Wałbrzych, Jelenia Góra, Lubin-Polkowice).

Według najnowszych danych Urzędu Statystycznego we Wrocławiu (z drugiej połowy 2025 r.) region liczy 2 868,2 tys. mieszkańców, a liczba aktywnych podmiotów gospodarki narodowej¹ wynosi 464,9 tys., co plasuje Dolny Śląsk w ścisłej czołówce najbardziej przedsiębiorczych regionów kraju. Stopa bezrobocia kształtuje się na poziomie 5,2%, a przeciętne zatrudnienie w sektorze przedsiębiorstw sięga 490,2 tys. osób. Przeciętne miesięczne wynagrodzenie brutto w tym sektorze wynosi 9058,79 zł, co stanowi jeden z najwyższych wyników w Polsce. Dane te pokazują skalę gospodarczej aktywności Dolnego Śląska oraz jego znaczenie jako regionu o wysokiej dynamice inwestycyjnej.²

W wymiarze makroekonomicznym Dolny Śląsk nadal przewyższa przeciętną krajową pod względem zamożności. Region też nieustannie umacnia swoje finansowanie z polityki spójności: od początku obecnej perspektywy UE (2021-2027) do połowy 2025 r. województwo dolnośląskie znalazło się na drugim miejscu w Polsce pod względem wartości zatwierdzonych projektów z pulą 1,5 mld euro środków UE.³

Siłą Dolnego Śląska jest różnorodna struktura gospodarcza. Obok zaplecza górniczo-hutniczego, region buduje przyczółki w branżach przyszłości: od elektromobilności, przez automatykę i robotykę, po elektronikę i usługi inżynieryjne. W ostatnich latach coraz silniej rozwijają się tu także sektory związane z zielonymi technologiami, odnawialnymi źródłami energii oraz zaawansowaną obróbką materiałów, co czyni Dolny Śląsk jednym z najbardziej zdywersyfikowanych gospodarczo regionów w Polsce.

Region w liczbach

2,87 mln
mieszkańców

blisko
465 tys.
aktywnych
podmiotów
gospodarczych

ponad
1,2 mln
osób aktywnych
zawodowo

¹ Aktywne podmioty gospodarki narodowej to wszystkie jednostki faktycznie prowadzące działalność gospodarczą – zarówno przedsiębiorstwa prywatne i publiczne, jak i osoby fizyczne prowadzące działalność, fundacje czy spółdzielnie – zarejestrowane w systemie REGON i wykazujące aktywność w danym roku

² <https://wroclaw.stat.gov.pl/wojewodztwo/>

³ <https://www.money.pl/gospodarka/te-regiony-korzystaja-najbardziej-nierownosci-w-podziale-unijnych-pieniedzy-7182833441708640a.html>

Atutem Dolnego Śląska jest też silne zaplecze akademicko-badawcze. Politechnika Wroclawska kształci ok. 20–21 tys. studentów (w tym ~1,3–1,4 tys. z zagranicy) i prowadzi ponad 70 kierunków inżynierskich, w tym programy w języku angielskim. We Wrocławiu jest ok. 100 tys. studentów rocznie, co zasila regionalną pulę talentów dla przemysłu i R&D. Potencjał ten uzupełniają największe uczelnie regionu, w tym Uniwersytet Wrocławski, Uniwersytet Przyrodniczy oraz Uniwersytet Ekonomiczny we Wrocławiu, kształcące specjalistów zarówno w obszarach technicznych i przyrodniczych, jak i biznesowych, finansowych oraz zarządczych. Silne zaplecze edukacyjne rozwija się również poza Wrocławiem – w Wałbrzychu, Legnicy i Jeleniej Górze. W Wałbrzychu działa m.in. Państwowa Uczelnia Angelusa Silesiusa, kształcąca inżynierów, informatyków oraz specjalistów z zakresu automatyki, logistyki i zarządzania produkcją. Funkcjonują tu także filie uczelni wrocławskich, w tym Politechniki Wrocławskiej oraz Uniwersytetu Medycznego, które wzmacniają lokalne zaplecze kompetencyjne. Uczelnie współpracują z lokalnymi przedsiębiorstwami i WSSE „INVEST-PARK”, dostosowując kierunki kształcenia do potrzeb przemysłu i nowych inwestorów.

W efekcie Dolny Śląsk tworzy spójną sieć edukacyjno-przemysłową, w której uczelnie, instytuty badawcze i przedsiębiorstwa współpracują na rzecz rozwoju innowacji, nowych technologii i kompetencji przyszłości zwłaszcza w obszarach elektromobilności, półprzewodników i automatyki przemysłowej.

Podsumowując, skalę Dolnego Śląska – 2,87 mln mieszkańców, blisko 465 tys. aktywnych podmiotów gospodarczych, ponad 1,2 mln osób aktywnych zawodowo a także ponadprzeciętne PKB per capita i sieć nowoczesnych inwestycji – widać w całym województwie: od aglomeracji wrocławskiej, przez Legnicę, po Wałbrzych i Zagłębie Miedziowe. To zdywersyfikowany ekosystem przemysłowo-technologiczny, który realnie wzmacnia pozycję Dolnego Śląska – zarówno na tle Polski, jak i w coraz większym stopniu w Europie.

Atutem Dolnego Śląska jest silne zaplecze akademicko-badawcze m.in. Politechnika Wroclawska, Uniwersytet Ekonomiczny, Uniwersytet Wroclawski, Uniwersytet Przyrodniczy, Państwowa Uczelnia Angelusa Silesiusa w Wałbrzychu.



Przemysł 4.0 i megatrendy, które kształtują współczesną gospodarkę

Współczesny przemysł stoi dziś przed szeregiem wyzwań. Zmiany klimatyczne, rosnące koszty energii, presja na redukcję emisji, kurczące się zasoby surowców oraz narastająca konkurencja międzynarodowa powodują, że tradycyjne modele produkcji przestają być wystarczające. Firmy muszą realizować cele zielonej transformacji, zapewniać stabilne i odporne łańcuchy dostaw oraz reagować na coraz bardziej złożone potrzeby rynku.

W takim otoczeniu rośnie znaczenie **Przemysłu 4.0**: nowoczesnego, inteligentnego podejścia do wytwarzania, opartego na automatyzacji, cyfryzacji, sztucznej inteligencji oraz zaawansowanej analizie danych. Technologie te pozwalają zwiększać wydajność, ograniczać zużycie energii i zasobów, a także szybciej adaptować się do zmian gospodarczych. To właśnie Przemysł 4.0 staje się dziś fundamentem konkurencyjności gospodarki europejskiej oraz warunkiem powodzenia zielonej i cyfrowej transformacji.

Na tym tle wyłaniają się trzy „megatrendy: kształtujące przemysł przyszłości: **półprzewodniki**, **elektromobilność** oraz **nowoczesna produkcja maszyn**. Każdy z nich wpływa na pozostałe, a wszystkie razem tworzą spójny ekosystem, który decyduje o sile gospodarczej państw i regionów.



Przemysł 4.0 staje się dziś fundamentem konkurencyjności gospodarki europejskiej oraz warunkiem powodzenia zielonej i cyfrowej transformacji.

Półprzewodniki

Półprzewodniki stały się jednym z najważniejszych zasobów strategicznych współczesnej gospodarki. Bez układów scalonych nie istnieje żadna nowoczesna technologia – ani sztuczna inteligencja, ani motoryzacja, ani elektronika, ani infrastruktura telekomunikacyjna. Zgodnie z prognozą amerykańskiej firmy doradczej Gartner, globalny rynek półprzewodników ma osiągnąć niemal 815 mld dolarów w 2026 r.⁴

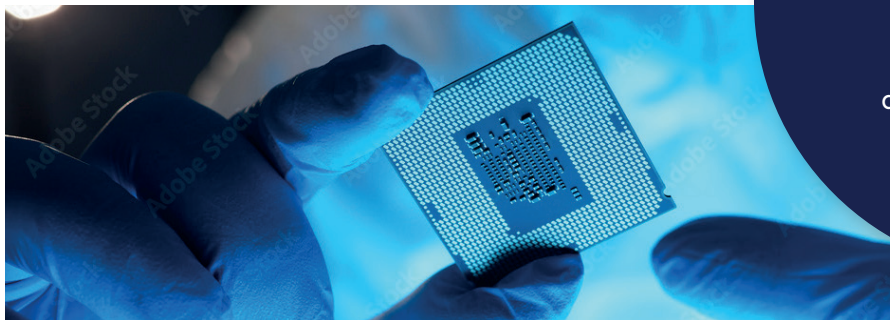
Największe centrum produkcji stanowi region Azji i Pacyfiku, kolejne znaczące udziały mają Stany Zjednoczone, natomiast udział Europy w światowej produkcji wynosi dziś ok. 10 proc.

Europa podejmuje konkretne działania, by to zmienić. W ramach European Chips Act (ECA) planuje się podwojenie udziału UE w globalnej produkcji chipów do 20 proc. do 2030 roku⁵. Dokument przewiduje finansowanie inwestycji i wsparcie dla projektów od fazy R&D, przez design, aż po produkcję i testowanie. Liczne inwestycje fabryczne, w tym planowane lub realizowane przez duże firmy, mają przekształcać europejski sektor technologiczny i wzmacniać bezpieczeństwo łańcuchów dostaw.

⁴ <https://www.gartner.com/en/documents/6355479>

⁵ <https://digital-strategy.ec.europa.eu/en/policies/european-chips-act>

Polski sektor półprzewodników pozostaje odpowiednio mniejszy, lecz dynamicznie się rozwija. Według raportu Polskiej Agencji Inwestycji i Handlu (PAIH) zatrudnia około 9 tys. osób i generuje rocznie 3,2 mld euro przychodów,⁶ głównie w obszarach projektowania układów, R&D, testowania i produkcji komponentów dla motoryzacji oraz elektroniki.



20%

o tyle ma się zwiększyć udział UE w globalnej produkcji chipów do 2030 roku (wg ECA).

Elektromobilność

Kolejnym megatrendem, będącym odpowiedzią na wyzwania klimatyczne i energetyczne, jest elektromobilność. Jej ekspansja opiera się na zaawansowanej automatyzacji, nowoczesnych technologiach produkcji baterii oraz inteligentnych systemach zarządzania energią. Globalnie elektryczne pojazdy oraz infrastruktura do ich działania są jednym z najszybciej rosnących segmentów przemysłu.

W Europie (m.in. w Niemczech, Francji, Hiszpanii, Szwecji, Polsce i na Węgrzech) powstają fabryki, a sektor elektromobilności oraz baterii do pojazdów elektrycznych (EV) staje się ważnym elementem europejskiej polityki przemysłowej. Wiodącymi graczami są firmy takie jak Tesla, LG Energy Solution, Samsung czy CATL.⁷ Nacisk kładziony jest nie tylko na produkcję komponentów i ogniw, lecz także na recykling baterii i integrację z energetyką odnawialną.

Polska odgrywa w tym procesie ważną rolę. Branża motoryzacyjna odpowiada za około 8 proc. polskiego PKB, a eksport części do pojazdów stanowi ponad 13 proc. polskiego eksportu – coraz większą część stanowią komponenty do pojazdów elektrycznych i hybrydowych.⁸ Kluczowym elementem polskiego rozwoju w tym obszarze jest fabryka LG Energy Solution Wrocław. Zlokalizowana w Biskupicach Podgórnych, na powierzchni ponad 100 ha, jest największą w Europie fabryką baterii do samochodów elektrycznych. Obecnie produkuje ok. 700 000 baterii rocznie, a jej moce produkcyjne sięgają 86 GWh rocznie.⁹

Nowoczesna produkcja maszyn

Trzecim megatrendem jest nowoczesna produkcja maszyn. To dzięki robotom, zaawansowanym obrabiarkom CNC (sterowanym komputerowo), liniom automatycznym i inteligentnym technologiom produkcyjnym możliwe jest skalowanie produkcji w sektorach takich jak elektronika, elektromobilność, energetyka odnawialna czy technologie medyczne.

Według Reports Insights Consulting Pvt Ltd, w 2025 r. wartość rynku szacowana była na 750 mld dolarów. Przewiduje się, że do 2033 roku osiągnie on wartość 1280 mld dolarów.¹⁰ Tak dynamiczny wzrost odzwierciedla silny popyt w różnych sektorach zastosowań końcowych, napędzany rozwojem infrastruktury i rosnącą adopcją zaawansowanych technologii produkcyjnych.

⁶ <https://semiconductors.investinpomerania.pl/semiconductor-industry-in-poland-report>

⁷ <https://www.reuters.com/business/autos-transportation/companies-invest-ev-battery-factories-europe-2023-05-18>

⁸ <https://www.paih.gov.pl/wp-content/uploads/2024/02/The-Automotive-Electromobility-Sector-2023.pdf>

⁹ <https://lgensol.pl>

¹⁰ <https://www.thebusinessresearchcompany.com/report/machinery-global-market-report>

Europa nadal utrzymuje silną pozycję: producenci maszyn i obrabiarek odpowiadają za znaczący fragment globalnej produkcji, co czyni Stary Kontynent jednym z ważnych graczy w globalnym przemyśle maszynowym. Polska rozwija się jako zaplecze produkcyjne m.in. dla firm niemieckich i skandynawskich – zarówno w segmencie maszyn ogólnego przeznaczenia, jak i urządzeń przemysłowych czy AGD.

Rola Dolnego Śląska w transformacji przemysłowej

Wzrost znaczenia trzech megatrendów Przemysłu 4.0 widać również na Dolnym Śląsku. W ostatnich latach region ten wyrósł na jedno z ważnych centrów transformacji przemysłowej w Polsce, a jego rola w europejskiej gospodarce również rośnie.

Najsilniejszym filarem rozwoju Dolnego Śląska pozostaje elektromobilność. W Biskupicach Podgórnych działa LG Energy Solution Wrocław – największa fabryka baterii do samochodów elektrycznych w Europie i jeden z najważniejszych elementów unijnego łańcucha wartości e-mobility. Wokół zakładu powstał dynamiczny klaster firm dostarczających materiały, komponenty i technologie do produkcji baterii, wspierany przez infrastrukturę EURO-PARK Kobierzyce oraz Specjalną Strefę Ekonomiczną.

Dolny Śląsk szybko wzmacnia również swoją pozycję w obszarze półprzewodników i zaawansowanych technologii. Choć planowana inwestycja Intela w Miękinii nie została ostatecznie zrealizowana, sam wybór regionu jako potencjalnej lokalizacji potwierdził jego atuty: rozwiniętą infrastrukturę, silne zaplecze kadrowe oraz dostęp do wysokiej klasy kompetencji inżynierskich i badawczych, zwłaszcza tych związanych z Politechniką Wrocławską. Wrocław i okoliczne ośrodki zyskują na znaczeniu w sektorach elektroniki, automatyki przemysłowej i firm high-tech nastawionych na eksport, co od lat podkreślają analizy Big Science Hub.

Trzecim obszarem, w którym Dolny Śląsk wpisuje się w megatrendy przyszłości, jest nowoczesna produkcja maszyn. Region posiada silne tradycje przemysłowe, które dziś ewoluują w kierunku wytwarzania zaawansowanych maszyn, urządzeń elektrycznych i komponentów automotive. Bliskość Niemiec i Czech, jednych z największych rynków przemysłowych Europy, buduje naturalne powiązania w łańcuchach dostaw, a rozwinięta infrastruktura transportowa oraz solidne zaplecze inżynieryjne dodatkowo wzmacniają przewagi regionu.

W rezultacie Dolny Śląsk staje się jednym z nielicznych miejsc w Europie, gdzie trzy kluczowe megatrendy przyszłości nie tylko rozwijają się równolegle, lecz tworzą synergii napędzającą rozwój całego regionu. To właśnie ta kombinacja sprawia, że Dolny Śląsk odgrywa coraz ważniejszą rolę w zielonej i cyfrowej transformacji europejskiego przemysłu.

Dolny Śląsk wzmacnia swoją pozycję w obszarze półprzewodników i zaawansowanych technologii. Ważnym obszarem jest nowoczesna produkcja maszyn.



Potencjał rynku pracy Dolnego Śląska

Rynek pracy Dolnego Śląska charakteryzuje się wyjątkową różnorodnością oraz dużą skalą zasobów kadrowych, co czyni region jednym z najważniejszych centrów gospodarczych w Polsce. Analiza **LinkedIn Talent Insights**, obejmująca około 40 tysięcy lokalnych profili zawodowych, w połączeniu z danymi GUS, Eurostatu i regionalnych opracowań, pozwala zbudować obraz zarówno struktury zatrudnienia, jak i trendów kompetencyjnych, które determinują rozwój rynku.

Województwo dolnośląskie liczy nieco poniżej 2,9 mln mieszkańców¹¹, z czego około 69-70% mieszka w miastach¹². Tak wysoki poziom urbanizacji sprzyja koncentracji usług, działalności przemysłowej i napływowi inwestycji, zwłaszcza w obszarach wymagających wysoko wykwalifikowanej kadry. Stopa bezrobocia na poziomie 5,2%¹³ potwierdza, że Dolny Śląsk należy do województw o nieco niższym bezrobociu niż średnia krajowa (5,6%)¹⁴, co z kolei intensyfikuje konkurencję o specjalistów. Jednocześnie według Eurostatu wskaźnik zatrudnienia w Polsce dla populacji 15-64 lat osiągnął rekordowe 78,4%¹⁵, co wskazuje na historycznie wysoki poziom aktywności zawodowej i relatywnie ograniczoną dostępność wolnych zasobów pracy. Mimo to regionalne różnice są znaczne: podczas gdy niektóre dolnośląskie powiaty notują bezrobocie nieco powyżej 2,0%¹⁶, to są i takie, gdzie odsetek osób pozostających bez pracy wynosi 13-15%¹⁷. Widać zatem, że podaż pracy nie jest rozmieszczona równomiernie.

Nowoczesne technologie, przemysł, bankowość i handel

Dane LinkedIn Talent Insights jednoznacznie potwierdzają, że pod względem struktury zatrudnienia Dolny Śląsk jest regionem dwubiegunowym: niezwykle silnie rozwinięta jest tutaj zarówno nowoczesna gospodarka usługowa, jak i przemysł. Najwięcej pracowników zatrudnionych jest w branżach technologicznych. W sektorze IT (usługi i doradztwo) pracuje około 24,8 tysiąca specjalistów, a w Software Development (tworzenie oprogramowania) kolejne 16,7 tysiąca. Obie branże charakteryzują się jednocześnie wysokim popytem rekrutacyjnym, co potwierdzają setki ogłoszeń publikowanych na przestrzeni ostatnich miesięcy – w usługach IT ponad 645 ofert, a w sektorze software ponad 452. Jednocześnie intensywną aktywność rekrutacyjną wykazują także usługi rekrutacyjne i HR, które wspierają rozwój całego ekosystemu talentowego regionu.



Magdalena Kanclerz
Dyrektor Regionalny Rekrutacji
Stałych, Devire

Silną pozycję utrzymuje przemysł. W sektorze motoryzacyjnym zatrudnionych jest około 14,5 tysiąca osób, co potwierdza znaczenie Dolnego Śląska jako jednego z kluczowych hubów sektora motoryzacyjnego w kraju. Kolejny duży sektor zatrudnienia stanowi budownictwo – ponad 12,5 tysiąca pracowników. Po kilkanaście tysięcy miejsc pracy generują bankowość i handel, co świadczy o szerokim spektrum branż funkcjonujących w regionie. Dolnośląskie uczelnie wyższe, odgrywające rolę zarówno pracodawców, jak i instytucji kształtujących nowe pokolenia specjalistów, zatrudniają ponad 10 tysięcy osób.

¹¹ <https://stat.gov.pl/obszary-tematyczne/ludnosc/ludnosc/powierzchnia-i-ludnosc-w-przekroju-terytorialnym-w-2025-r-,7,22.html>

¹² https://wroclaw.stat.gov.pl/files/gfx/wroclaw/pl/defaultaktualnosci/752/2/26/1/rocznik_2023_dolnoslaskie_net_.pdf

¹³ <https://stat.gov.pl/obszary-tematyczne/rynek-pracy/bezrobocie-rejestrowane/bezrobotni-zarejestrowani-i-stop-a-bezrobocia-stan-w-koncu-pazdziernika-2025-r-,2,159.html>

¹⁴ tamże

¹⁵ https://ec.europa.eu/eurostat/databrowser/view/lfsi_emp_a/default/table?lang=en

¹⁶ https://wupdolnoslaski.praca.gov.pl/documents/d/dolnoslaski-wojewodzki-urzed-pracy-we-wroclawiu/info_09-2025_dostepny

¹⁷ https://wupdolnoslaski.praca.gov.pl/documents/d/dolnoslaski-wojewodzki-urzed-pracy-we-wroclawiu/info_09-2025_dostepny

Najczęściej poszukiwane role

Najczęściej poszukiwane role również odzwierciedlają opisany wcześniej krajobraz kompetencyjny. W czołówce znajdują się przede wszystkim stanowiska z obszaru IT. I tak, stanowiskiem, na które potrzeba dziś największej liczby pracowników, pozostaje Software Engineer (inżynier oprogramowania) – 301 ofert pracy przy populacji ponad 5,2 tys. specjalistów. Kolejne miejsca zajmują: Full Stack Engineer (inżynier full stack) (81 ofert), Java Software Engineer (inżynier oprogramowania Java) (56 ofert) oraz DevOps Engineer (inżynier DevOps) (55 ofert).



Joanna Wykurz
Branch Manager, Devire

Ten silny popyt dotyczy zarówno centrów R&D, firm produkcyjnych, jak i międzynarodowych centrów usług technologicznych działających we Wrocławiu i okolicach. Równolegle widoczne jest duże zapotrzebowanie na role sprzedażowe i operacyjne, takie jak Salesperson (handlowiec), Accountant (księgowy) oraz Project Manager. Szeroka paleta poszukiwanych stanowisk potwierdza, że gospodarka regionu rozwija się wielokierunkowo, a firmy technologiczne, przemysłowe i usługowe działają tu równolegle, korzystając z dostępu do zróżnicowanej bazy talentów.

Najważniejsi pracodawcy

Dolny Śląsk jest również regionem o dużej koncentracji istotnych pracodawców reprezentujących zarówno nowoczesny przemysł, jak i sektor technologiczny. Wśród firm obecnych w regionie znajdują się m.in. Toyota, Mercedes-Benz, LG Energy Solution, Bosch, ZF Group, IBM, EPAM Systems oraz Align Technology. Taka struktura pracodawców potwierdza, że Dolny Śląsk rozwija się równolegle jako zaplecze dla zaawansowanej produkcji, elektromobilności, automatyki oraz usług opartych na wiedzy. Ważną rolę odgrywają także uczelnie m.in. Politechnika Wroclawska, Uniwersytet Ekonomiczny, Uniwersytet Przyrodniczy. Z kolei wśród najbardziej aktywnych rekruterów wyróżniają się Sii Poland, EY, Capgemini, Santander Bank Polska oraz Luxoft. To firmy, które nie tylko kształtują lokalny rynek pracy, ale również potwierdzają, że Dolny Śląsk jest dla inwestorów lokalizacją strategiczną.



Kluczowe kompetencje

Jednym z kluczowych obszarów analizy LinkedIn Talent Insights są profile kompetencyjne oraz dynamika ich rozwoju. Dane wskazują na szybki wzrost znaczenia zarówno kompetencji miękkich, jak i zaawansowanych umiejętności technicznych.

- Wśród tych pierwszych najszybciej **rośnie przywództwo interpersonalne**: aż o 64,5% rok do roku – co świadczy o rosnącej potrzebie budowania lokalnych kadr menedżerskich. Dynamicznie rozwijają się także kompetencje związane z obsługą klienta i relacjami: zadowolenie klienta (37%), wsparcie klienta (31,7%) oraz współpraca z klientem (28%). Wyraźnie pokazuje to, że region dojrzewa w kierunku struktur wymagających coraz większej orientacji na klienta i współpracę;
- W obszarze kompetencji twardych największą dynamikę notują technologie chmurowe i narzędzia związane z nowoczesną architekturą oprogramowania. Kompetencje takie jak Kubernetes (28,9%), Azure SQL (28,4%) czy REST APIs (24,4%) rozwijają się szybciej niż jakiegokolwiek inne w regionie;
- Silnie rośnie również znaczenie CRM (25,9%), co jest konsekwencją cyfryzacji kanałów sprzedaży i obsługi klienta. Jednocześnie wzrost o 23,3% odnotowują umiejętności analityczne – kompetencje posiadane przez ponad 42 tysiące użytkowników, co jednoznacznie wskazuje, że biznes na Dolnym Śląsku coraz bardziej opiera się na danych. To z kolei łączy się z rosnącym znaczeniem e-commerce i optymalizacji procesów sprzedażowych w kanałach cyfrowych.



Krzysztof Hołub
Wiceprezes WSSE
„INVEST-PARK”

W świetle powyższych danych Dolny Śląsk jawi się jako region dysponujący jednym z najsilniejszych zapleczy kompetencyjnych w Polsce. Duża, kompetentna i zróżnicowana baza pracowników, wysoka aktywność rekrutacyjna globalnych firm oraz dynamiczny rozwój kluczowych kompetencji sprawiają, że region pozostaje atrakcyjny zarówno dla inwestorów technologicznych, jak i dla przedsiębiorstw produkcyjnych. Jednocześnie rosnąca konkurencja o specjalistów powoduje, że konieczne staje się wzmocnienie współpracy między biznesem, uczelniami i instytucjami publicznymi, aby zapewnić długoterminowy rozwój zasobów pracy i zdolność regionu do adaptacji wobec globalnych zmian technologicznych.



Co o Dolnym Śląsku uważają managerowie?

Perspektywa firm z kluczowych branż nowoczesnego przemysłu

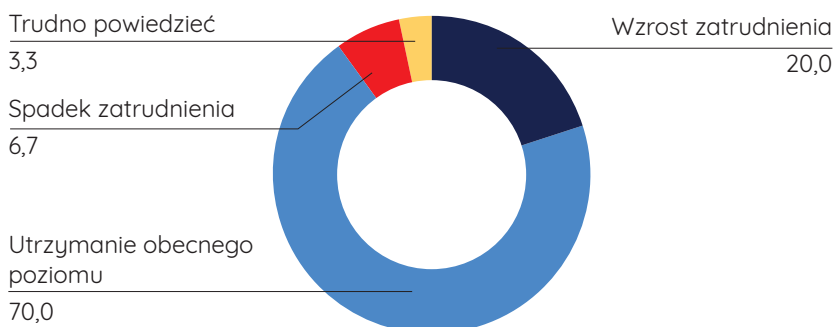
Dolny Śląsk od lat pozostaje jednym z najbardziej dynamicznych ośrodków przemysłowych w Polsce, a opinie managerów wyższego szczebla tylko potwierdzają siłę regionalnego ekosystemu gospodarczego.

Badanie opinii, które SW Research zrealizowało na zlecenie Devire wśród plant managerów, operations managerów, dyrektorów zarządzających i prezesów firm z kluczowych branż (półprzewodników, elektromobilności, produkcji maszyn, automotive, manufacturing oraz powiązanego z nimi FMCG) jednoznacznie wskazuje, że Dolny Śląsk jest postrzegany jako region o dużym potencjale rozwojowym. Respondenci reprezentują zakłady o wysokim stopniu zaawansowania technologicznego, dlatego ich oceny stanowią wiarygodny obraz rzeczywistości inwestycyjnej i kadrowej regionu.

Wyniki badania potwierdzają przede wszystkim stabilność zatrudnienia w dolnośląskim przemyśle. **Aż 70% managerów deklaruje, że ich firmy w perspektywie najbliższego roku utrzymają obecny poziom zatrudnienia**, natomiast co piąta organizacja (20%) spodziewa się jego wzrostu. Tylko 6,7% przewiduje spadek liczby pracowników. To jednoznacznie wskazuje, że przedsiębiorstwa w regionie planują rozwój lub stabilizację, a nie redukcje, co na tle europejskich wyzwań gospodarczych jest wynikiem wyjątkowo dobrym. Stabilne otoczenie kadrowe pozostaje jednym z najważniejszych czynników decydujących o atrakcyjności inwestycyjnej Dolnego Śląska.



Jak Pana/Pani firma ocenia zmiany zatrudnienia w swoim zakładzie w perspektywie najbliższych 12 miesięcy?

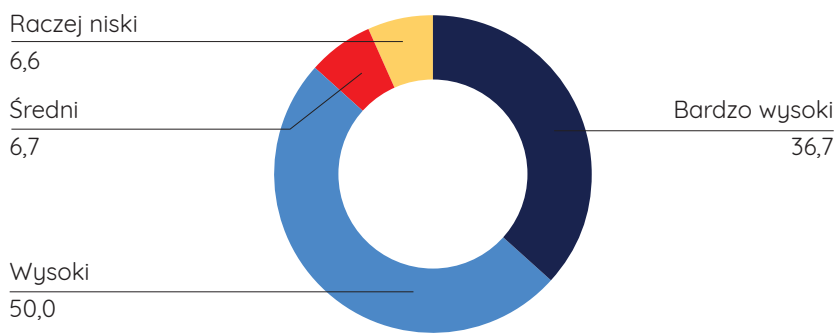


Badanie opinii przeprowadzone przez SW Research na zlecenie Devire w październiku 2025. Badaniem objęto pracowników z Dolnego Śląska zatrudnionych na stanowiskach plant manager, operation manager, dyrektor zarządzający, prezes w branżach: półprzewodniki, elektromobilność, produkcja maszyn, manufacturing, automotive. Metodologia: CATI. N=30.

Jeszcze mocniej wybrzmiewa ocena samego potencjału regionu. **Aż 86,7% managerów ocenia Dolny Śląsk jako lokalizację o bardzo wysokim lub wysokim potencjale** rozwoju nowoczesnego przemysłu, przy czym aż 36,7% wskazuje ocenę „bardzo wysoką”. To rzadko spotykana jednomyślność w tego typu badaniach i jednocześnie jasny sygnał, że region skutecznie konkuruje o inwestycje z innymi częściami Polski. Oceny średnie i niższe pojawiają się sporadycznie (łącznie 13,4%), a oceny bardzo niskie nie wystąpiły wcale. Oznacza to, że Dolny Śląsk jest widziany jako przestrzeń stabilna, nowoczesna, atrakcyjna i dobrze przygotowana na kolejne fale technologicznej transformacji.



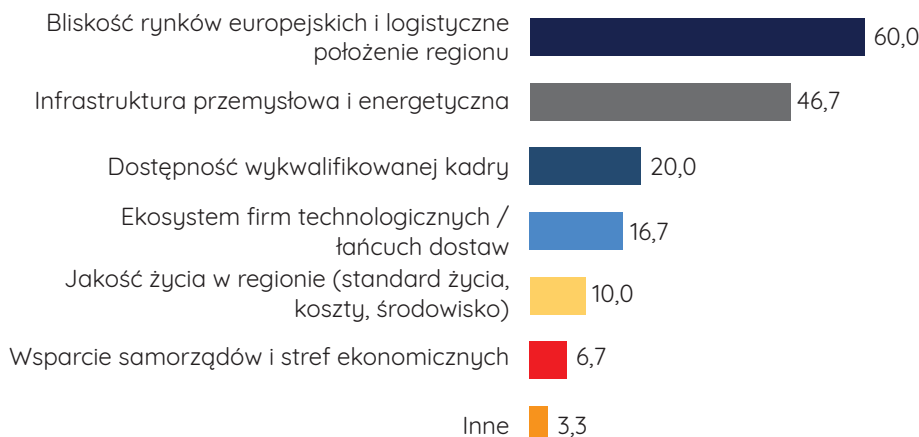
Jak Pan/Pani ocenia potencjał Dolnego Śląska jako miejsca do rozwoju (nowoczesnego przemysłu) w porównaniu z innymi regionami Polski?



Badanie opinii przeprowadzone przez SW Research na zlecenie Devire w październiku 2025. Badaniem objęto pracowników z Dolnego Śląska zatrudnionych na stanowiskach plant manager, operation manager, dyrektor zarządzający, prezes w branżach: półprzewodniki, elektromobilność, produkcja maszyn, manufacturing, automotive. Metodologia: CATI. N=30.

O sile regionu świadczą również **konkretne przewagi wskazywane przez uczestników** badania. Na pierwszym miejscu znalazło się logistyczne położenie regionu i bliskość rynków europejskich, które wskazało aż 60% managerów: to jedno z najważniejszych aktywów z perspektywy międzynarodowych łańcuchów dostaw. Kolejnym mocnym elementem jest infrastruktura przemysłowa i energetyczna, oceniona jako przewaga przez 46,7% firm. Dolny Śląsk wyróżnia się także rozwijającym się ekosystemem firm technologicznych i sprawnymi powiązaniem w łańcuchu dostaw (16,7%), a co piąty manager (20%) podkreśla dostępność wykwalifikowanej kadry. Zwraca uwagę również jakość życia w regionie (10%), czyli czynnik coraz częściej brany pod uwagę przy wyborze lokalizacji dla inwestycji o wysokiej wartości dodanej.

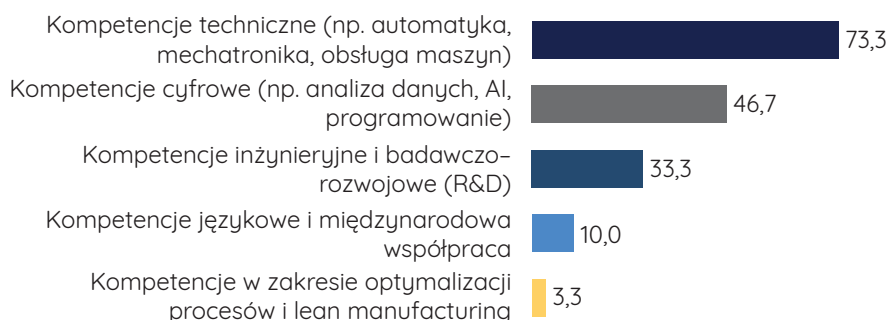
Jakie czynniki najbardziej przyciągają inwestorów do Dolnego Śląska (według Pana/Pani doświadczenia)?



Badanie opinii przeprowadzone przez SW Research na zlecenie Devire w październiku 2025. Badaniem objęto pracowników z Dolnego Śląska zatrudnionych na stanowiskach plant manager, operation manager, dyrektor zarządzający, prezes w branżach: półprzewodniki, elektromobilność, produkcja maszyn, manufacturing, automotive. Metodologia: CATI. N=30.

W perspektywie kompetencyjnej managerowie jasno wskazują kierunki, które będą decydować o przewadze firm w najbliższych latach. Najbardziej poszukiwane mają być **kompetencje techniczne, takie jak automatyka, mechatronika czy obsługa zaawansowanych maszyn**: wskazało je aż 73,3% badanych. Na drugim miejscu znajdują się kompetencje cyfrowe (46,7%), obejmujące analizę danych, sztuczną inteligencję i programowanie, a na trzecim kompetencje inżynierskie i badawczo-rozwojowe (33,3%). To potwierdza, że Dolny Śląsk rozwija się w kierunku przemysłu wysokich technologii, gdzie kluczowe znaczenie zyskują umiejętności związane z automatyzacją, data-driven manufacturing i nowoczesnym R&D. Kompetencje językowe oraz umiejętność współpracy międzynarodowej wskazało 10% managerów, natomiast lean manufacturing 3,3%.

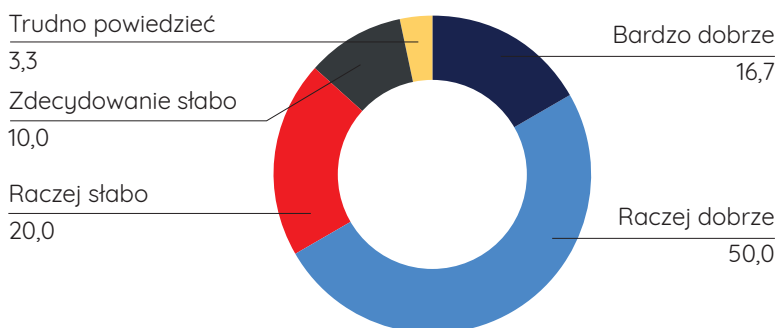
Jakie kompetencje będą Pana/Pani zdaniem najbardziej pożądane w dolnośląskim przemyśle w perspektywie 3-5 lat? Proszę wskazać maksymalnie 3 odpowiedzi



Badanie opinii przeprowadzone przez SW Research na zlecenie Devire w październiku 2025. Badaniem objęto pracowników z Dolnego Śląska zatrudnionych na stanowiskach plant manager, operation manager, dyrektor zarządzający, prezes w branżach: półprzewodniki, elektromobilność, produkcja maszyn, manufacturing, automotive. Metodologia: CATI. N=30.

Interesująco prezentuje się również **ocena jakości kształcenia w regionie**. Dwie trzecie managerów (66,7%) uważa, że dolnośląskie uczelnie i szkoły techniczne dobrze lub bardzo dobrze przygotowują absolwentów do pracy w nowoczesnym przemyśle. Jednocześnie 30% respondentów ocenia przygotowanie absolwentów jako słabe, co wskazuje, że pomimo rosnącej jakości kształcenia, firmy nadal oczekują silniejszego ukierunkowania programów na automatyzację, elektromobilność, półprzewodniki i zaawansowane technologie produkcji.

Na ile Pana/Pani zdaniem uczelnie i szkoły techniczne na Dolnym Śląsku przygotowują absolwentów do pracy w nowoczesnym przemyśle (np. elektromobilność, półprzewodniki, automatyka)?



Badanie opinii przeprowadzone przez SW Research na zlecenie Devire w październiku 2025. Badaniem objęto pracowników z Dolnego Śląska zatrudnionych na stanowiskach plant manager, operation manager, dyrektor zarządzający, prezes w branżach: półprzewodniki, elektromobilność, produkcja maszyn, manufacturing, automotive. Metodologia: CATI. N=30.



Krzysztof Hołub
Wiceprezes WSSE
„INVEST-PARK”

Wyniki badania potwierdzają, że Dolny Śląsk jest postrzegany jako jeden z najbardziej perspektywicznych regionów przemysłowych w Polsce. Managerowie reprezentujący kluczowe sektory wysoko ocenili zarówno potencjał inwestycyjny, jak i stabilność zatrudnienia oraz jakość infrastruktury. Region dysponuje silnym zapleczem kompetencyjnym i kształci kadry coraz lepiej przygotowane do wymogów przemysłu 4.0. Dolny Śląsk, według opinii firm, które ten przemysł realnie tworzą, ma wszystkie warunki, by pozostawać liderem transformacji technologicznej i jednym z najważniejszych centrów nowoczesnej produkcji w kraju.

Spojrzenie w przyszłość

Dolny Śląsk w ostatnich latach rozwija się dynamicznie. Dziś jednak kluczowe pytanie nie brzmi już, czy region przyciąga kapitał, ale jak utrzymać tempo wzrostu w warunkach rosnącej konkurencji międzynarodowej, niedoboru talentów i przyspieszonej transformacji technologicznej. O tym, jakie działania są dziś kluczowe, by region pozostał liderem nowoczesnego przemysłu, mówią przedstawiciele Wałbrzyskiej Specjalnej Strefy Ekonomicznej, firmy rekrutacyjnej Devire oraz środowiska akademickiego.

Dolny Śląsk wciąż się rozwija. Jak pozostać na tej ścieżce?

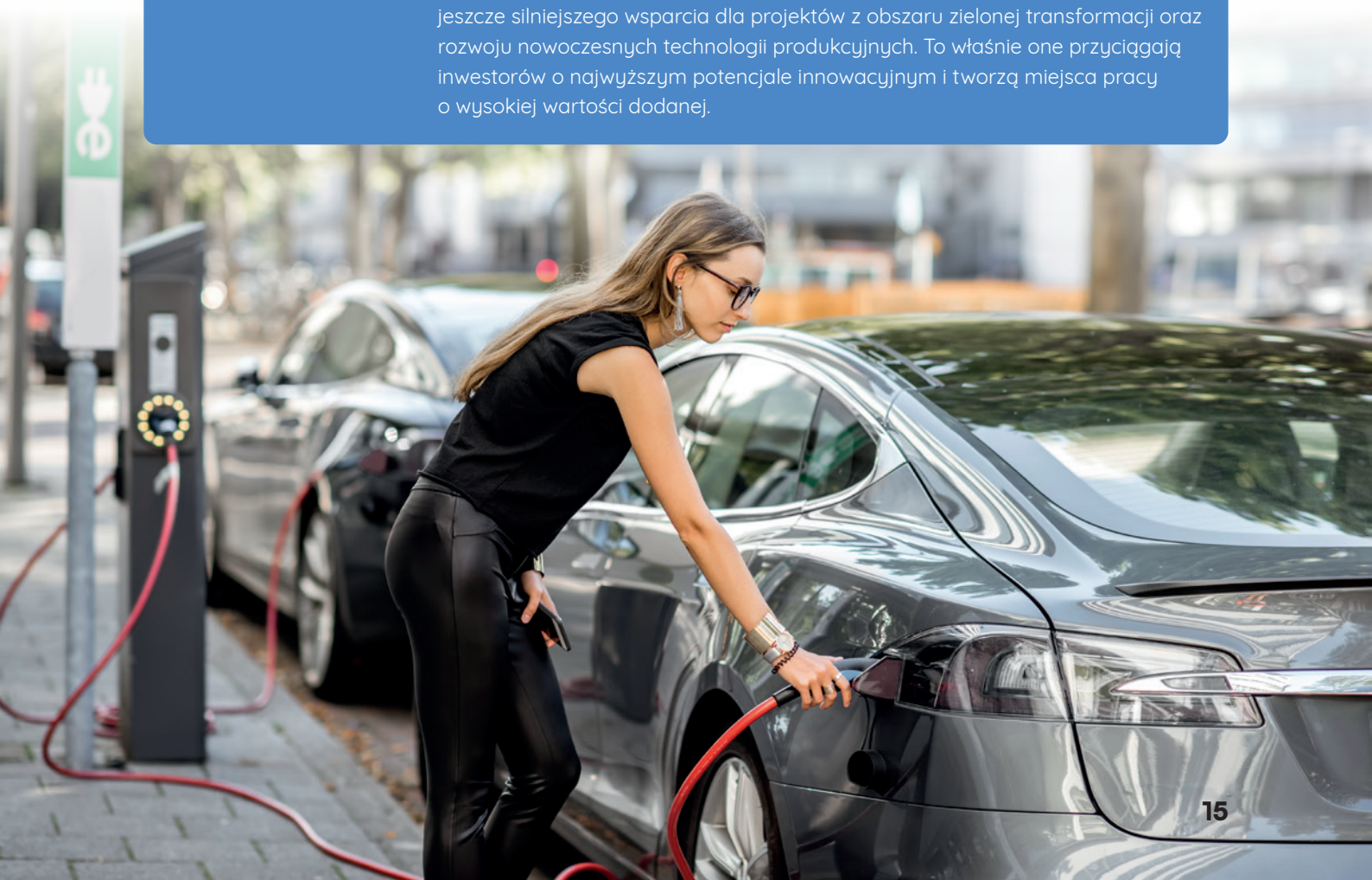


Krzysztof Hołub
Wiceprezes WSSE
„INVEST-PARK”

Dolny Śląsk ma dziś solidne fundamenty, by wciąż rozwijać się w branżach przyszłości takich jak półprzewodniki, elektromobilność czy zaawansowana produkcja maszyn. To sektory, które decydują o konkurencyjności całej Europy. Dla regionu oznacza to konieczność dalszego wzmacniania ekosystemu inwestycyjnego: od nowoczesnych stref przemysłowych i parków technologicznych, przez dostępność dobrze przygotowanych terenów inwestycyjnych, po rozwój zielonej energii i logistyki.

Kluczowe jest też utrzymanie przewagi wynikającej z lokalizacji Dolnego Śląska – blisko granicy z Niemcami i Czechami, w centrum europejskich szlaków transportowych. Region musi pozostać nie tylko atrakcyjny kosztowo, ale także stabilny i przewidywalny dla biznesu, co wymaga ścisłej współpracy między samorządami, uczelniami i inwestorami.

Trzeba pamiętać, że utrzymanie konkurencyjności regionu będzie wymagało jeszcze silniejszego wsparcia dla projektów z obszaru zielonej transformacji oraz rozwoju nowoczesnych technologii produkcyjnych. To właśnie one przyciągają inwestorów o najwyższym potencjale innowacyjnym i tworzą miejsca pracy o wysokiej wartości dodanej.



Jak przyciągnąć i zatrzymać talenty w regionie o tak silnej konkurencji?



Marcin Ostrowski
Growth & Engagement
Unit Head
Devire

Dolny Śląsk przyciąga inwestorów, ale to ludzie decydują o tym, czy inwestycje zamienią się w trwały sukces. W regionie o tak dużej koncentracji przemysłu i nowoczesnych technologii konkurencja o talenty jest coraz bardziej odczuwalna – zarówno wśród firm lokalnych, jak i globalnych koncernów. Dlatego pracodawcy, którzy chcą utrzymać przewagę, powinni inwestować nie tylko w technologie, ale także w markę pracodawcy i długofalowe programy rozwoju kadr. Coraz większe znaczenie ma również współpraca z doświadczonymi partnerami rekrutacyjnymi i outsourcingowymi, którzy pomagają skutecznie pozyskiwać, rozwijać i utrzymywać pracowników. Współpraca tego typu pozwala firmom szybciej reagować na potrzeby rynku, skalować zespoły i zachować elastyczność operacyjną – kluczową w dynamicznie zmieniającym się otoczeniu przemysłowym.

W czasach przyspieszonej automatyzacji i cyfryzacji coraz większego znaczenia nabiera też reskilling i upskilling pracowników – rozwijanie kompetencji technicznych, analitycznych, ale też społecznych i menedżerskich.

Warto też kontynuować otwartość na talenty międzynarodowe – Dolny Śląsk już dziś jest miejscem, gdzie obok siebie pracują specjaliści z Polski, Ukrainy, Białorusi czy Indii. Coraz częściej do regionu trafiają także pracownicy wykwalifikowani z krajów azjatyckich, w tym z Tajwanu i Korei Południowej, którzy wspierają rozwój projektów z obszaru półprzewodników, elektromobilności i zaawansowanej elektroniki. To kadra z doświadczeniem w globalnych koncernach technologicznych, która wnosi know-how niezbędny do budowy łańcucha wartości nowoczesnych branż przemysłowych.

W tym kontekście szczególnego znaczenia nabiera usprawnienie procedur administracyjnych związanych z zatrudnianiem ekspatów, zwłaszcza w sektorach wymagających specjalistycznych kompetencji technicznych. Skrócenie czasu oczekiwania na pozwolenia na pracę i uproszczenie procesu legalizacji pobytu mogą znacząco zwiększyć atrakcyjność Dolnego Śląska w oczach zagranicznych inwestorów i ekspertów.

Dobrze zaprojektowane procesy rekrutacyjne i onboardingowe, uwzględniające różnice kulturowe i językowe, stają się elementem przewagi konkurencyjnej regionu. To także obszar, w którym współpraca między firmami, WSSE „INWEST-PARK”, administracją i partnerami rekrutacyjnymi – takimi jak Devire – może realnie przyspieszyć integrację międzynarodowych zespołów i wzmocnić pozycję Dolnego Śląska jako regionu otwartego, kompetentnego i nowoczesnego.

Dolny Śląsk potrzebuje elastycznych kierunków i inżynierów gotowych na technologie jutra. Przyszłość to partnerstwo nauki, biznesu i samorządów



Dr inż. Bartosz Misiurek
Politechnika Wrocławska,
Wydział Zarządzania
Prezes Zarządu
Leantrix sp. z o.o.

Dolny Śląsk konsekwentnie buduje swoją pozycję jako jedno z kluczowych centrów nowoczesnego przemysłu i zarządzania w Polsce. Region ten wyróżnia się nie tylko silnym zapleczem produkcyjnym i inwestycyjnym, ale przede wszystkim zdolnością do tworzenia efektywnych systemów zarządzania opartych na ciągłym doskonaleniu, lean management oraz integracji nowych technologii.

Istotną rolę w tym ekosystemie odgrywa Wałbrzyska Specjalna Strefa Ekonomiczna „INVEST-PARK”, która od lat skutecznie przyciąga inwestorów i wspiera rozwój przedsiębiorstw, budując stabilne fundamenty dla wzrostu gospodarczego regionu. Szczególne znaczenie ma Centrum Szkoleniowe Innovation Park – przestrzeń, która realnie łączy świat przemysłu, nauki i nowoczesnych technologii, tworząc środowisko do rozwoju kompetencji przyszłości.

To właśnie dzięki takim inicjatywom na Dolnym Śląsku – jak rozwój Centrum Szkoleniowego Innovation Park – nasz region staje się dziś jednym z najważniejszych hubów współpracy nauki i biznesu w Polsce, rozwijając rozwiązania z obszaru automatyzacji, robotyzacji, VR/AR oraz sztucznej inteligencji. Innovation Park pełni w tym procesie kluczową rolę, jako przestrzeń integrująca kompetencje przemysłowe, akademickie oraz obszar nowych technologii, wzmacniając zdolność regionu do wdrażania rozwiązań przyszłości.

W efekcie Dolny Śląsk nie tylko odpowiada na wyzwania Przemysłu 4.0, ale aktywnie współtworzy jego kierunki rozwoju w skali krajowej i europejskiej.

Podsumowanie

Dolny Śląsk ma dziś wszystko, by pozostać jednym z najatrakcyjniejszych miejsc do inwestowania w Europie Środkowo-Wschodniej. Mamy stabilne otoczenie gospodarcze, przygotowane tereny inwestycyjne, nowoczesną infrastrukturę oraz dostęp do wykwalifikowanych kadr technicznych i menedżerskich. To właśnie te elementy sprawiają, że inwestorzy coraz częściej postrzegają nasz region jako przestrzeń długofalowego rozwoju, a nie tylko miejsce pojedynczych projektów.

Naszym celem jako Wałbrzyskiej Specjalnej Strefy Ekonomicznej jest budowanie kompletnego ekosystemu inwestycyjnego – od doradztwa prawnego i podatkowego, przez wsparcie w zakresie pozwoleń i infrastruktury, po współpracę z uczelniami i instytucjami badawczymi. Coraz częściej wspieramy też firmy w obszarze zielonej transformacji i cyfryzacji, pomagając im korzystać z programów krajowych i unijnych.

Widzimy ogromny potencjał w branżach przyszłości – półprzewodnikach, elektromobilności, nowoczesnej produkcji maszyn – i wierzymy, że to właśnie tu, na Dolnym Śląsku, powstaje zaplecze technologiczne dla nowej gospodarki Europy. Chcemy, aby każdy inwestor, który wybiera nasz region, miał poczucie, że trafia w miejsce, które myśli o jego rozwoju kompleksowo – od pierwszej rozmowy po wieloletnią współpracę.

Porozmawiajmy



Katarzyna Prociak
Dyrektor | Departament Pozyskiwania
Inwestora i Sprzedaży
+ 48 609 051 541 | + 48 74 664 91 54
k.prociak@invest-park.com.pl
www.invest-park.com.pl



Marcin Ostrowski
Growth & Engagement Unit Head
mostrowski@devire.pl
+48 505 986 088